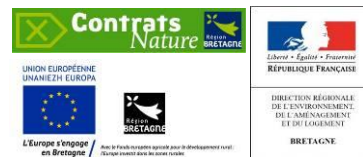


TRAME Mammifères DE BRETAGNE

Plan d'action en faveur des continuités écologiques pour les mammifères bretons



L'Écureuil roux

PORTRAIT

Classification Rongeurs > Sciuridés > *Sciurus vulgaris*

Taille Tête et corps : 20 – 25 cm ;
Queue : 15 - 20 cm ; Poids : 200 – 400 g

Description Silhouette élancée. Pelage roux, brun, rarement noir. Ventre blanc. Large queue touffue. Oreilles coiffées d'un pinceau de poils surtout en hiver.

Reproduction De février à avril et parfois de juillet à septembre. 3 à 5 jeunes par portée ; 1 à 2 portées par an. Maturité sexuelle : 10 – 11 mois.

Répartition mondiale Eurasie.



© Xavier Rozec

STATUT

Bretagne		France	Europe
Liste rouge	Responsabilité régionale	protégé	/
préoccupation mineure	mineure		

ÉCOLOGIE

L'Écureuil roux est diurne et actif toute l'année. Il a une préférence pour les forêts, habitat exploitable dans trois dimensions, et particulièrement les forêts mixtes avec sous-bois, qui lui offrent une variété optimale d'aliments à différentes saisons. En Bretagne, on le trouve aussi dans les boisements stricts de pins maritimes de la côte sud. Faute de grands massifs forestiers, il fréquente également le bocage, pour peu que celui-ci jouxte des zones boisées, ainsi que les parcs et jardins des villes et villages. Une étude menée sur 29 boisements du Parc Naturel Régional du Golfe du Morbihan a montré une prédilection pour les boisements de conifères (Pin maritime notamment) d'une surface d'au moins 5 ha, et a établi que l'hétérogénéité paysagère et la proximité entre deux boisements sont favorables à la présence de l'espèce.

Rongeur opportuniste, l'Écureuil a une prédilection pour les graines de conifères, les autres fruits ou graines (noisettes, nêfles, fânes, fruits du charme ...) et dans une moindre mesure les Insectes, escargots, œufs, oisillons... Pour passer l'hiver, il se constitue une réserve de graines qu'il enterre ou cache dans des cavités d'arbres. La Martre est le seul Mammifère capable de poursuivre efficacement l'Écureuil roux dans les arbres, mais le Chat domestique, la Genette et la Fouine peuvent parfois y parvenir, plus rarement le Renard, le Chien et quelques rapaces ou corvidés.

En raison du nombre relativement faible de jeunes et de leur taux de survie peu élevé (seuls 15 à 25 % dépassent l'âge d'un an), l'Écureuil roux connaît une faible dynamique de population pour un Rongeur. Le nombre de jeunes varie en fonction du climat et de l'état de santé des femelles. Deux portées sont possibles si la première est précoce (printemps clément), et la nourriture abondante.



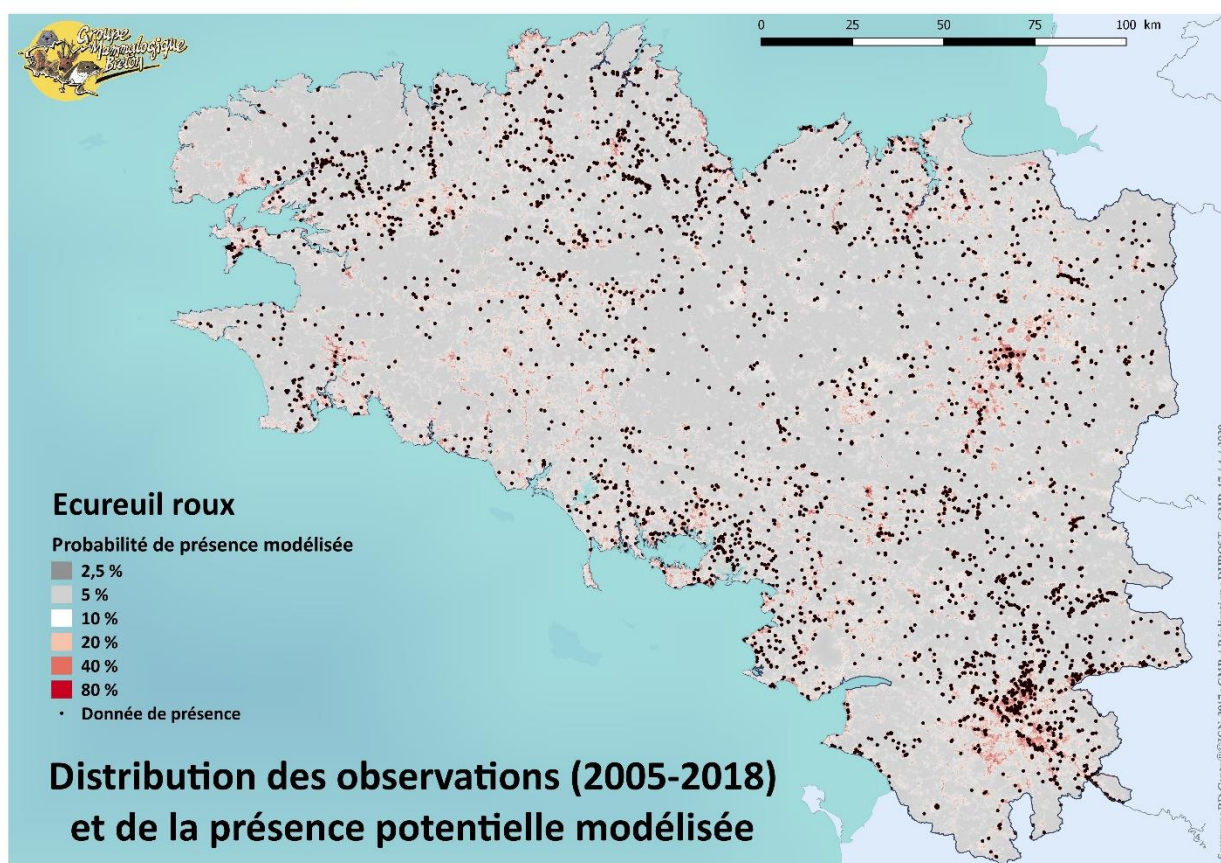
TRAME Mammifères DE BRETAGNE

Plan d'action en faveur des continuités écologiques pour les mammifères bretons



DISTRIBUTION ET CONTINUITÉS RÉGIONALES

L'Écureuil roux est présent dans quasiment l'ensemble de la Bretagne. S'il est rare dans les zones les moins arborées comme les plateaux légumiers du Léon et du Trégor, les marais de Dol ou de Brière, ou la plaine de Pontivy, il ne dédaigne pas les zones plus ou moins urbanisées comme les bassins rennais et nantais. L'analyse spatiale des distributions, réalisée sur 3958 données de présence (modèle FDAⁱ de bonne qualité : $AUC^{ii} = 0,80$), montre que les principaux déterminants de la présence de l'Écureuil roux sont la proximité de haies et lisières, et un couvert cultivé réduit (< 20%) et arboré important (> 20%) dans un rayon de 500 m. Des conditions climatiques clémentes (vent et précipitations réduites et hivers doux) ou l'hétérogénéité du paysage et la présence de jardins et vergers sont les autres paramètres favorables à l'espèce.



L'analyse des continuités écologiques de l'Écureuil roux montre que l'habitat potentiellement disponible pour ce rongeur arboricole est assez important (10,6% de la surface de la Bretagne historique pouvant être qualifiée de « réservoir ») et continu pour cette espèce à capacité de dispersion limitée.

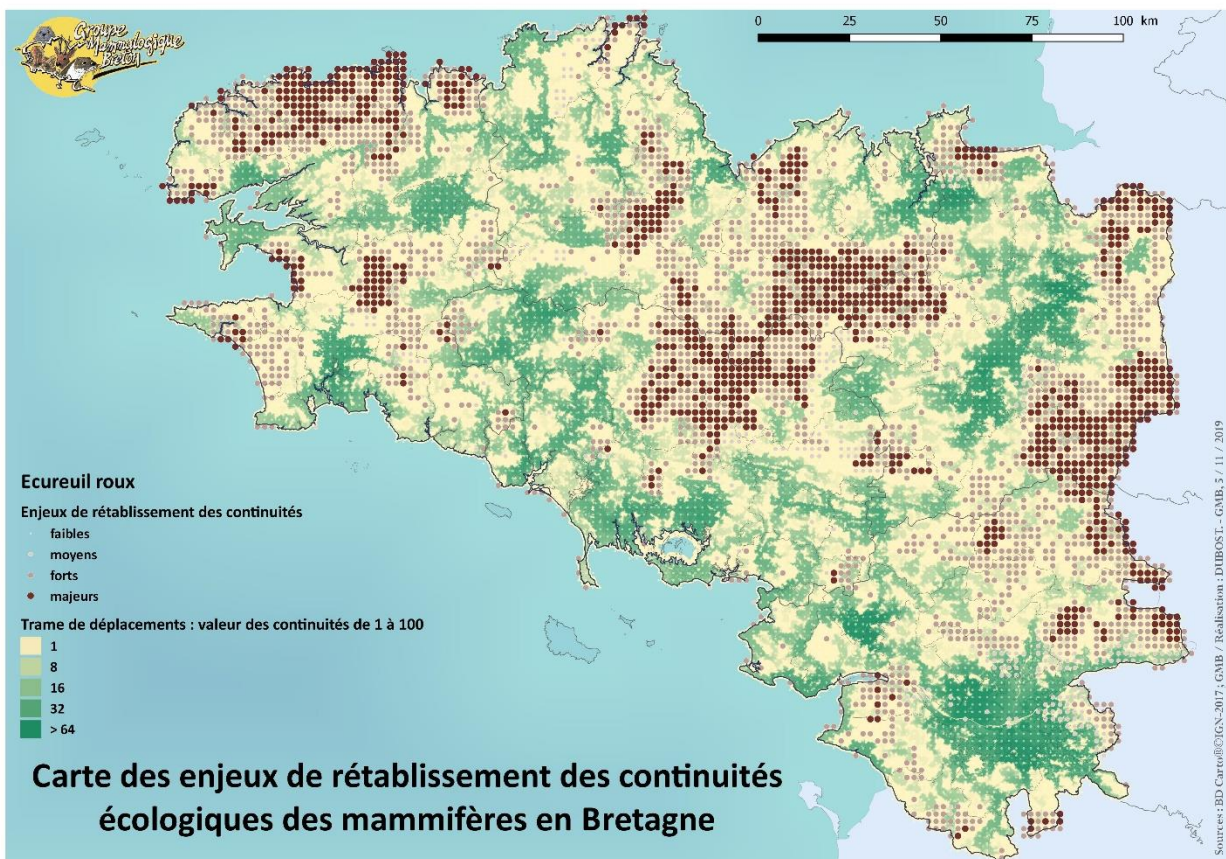
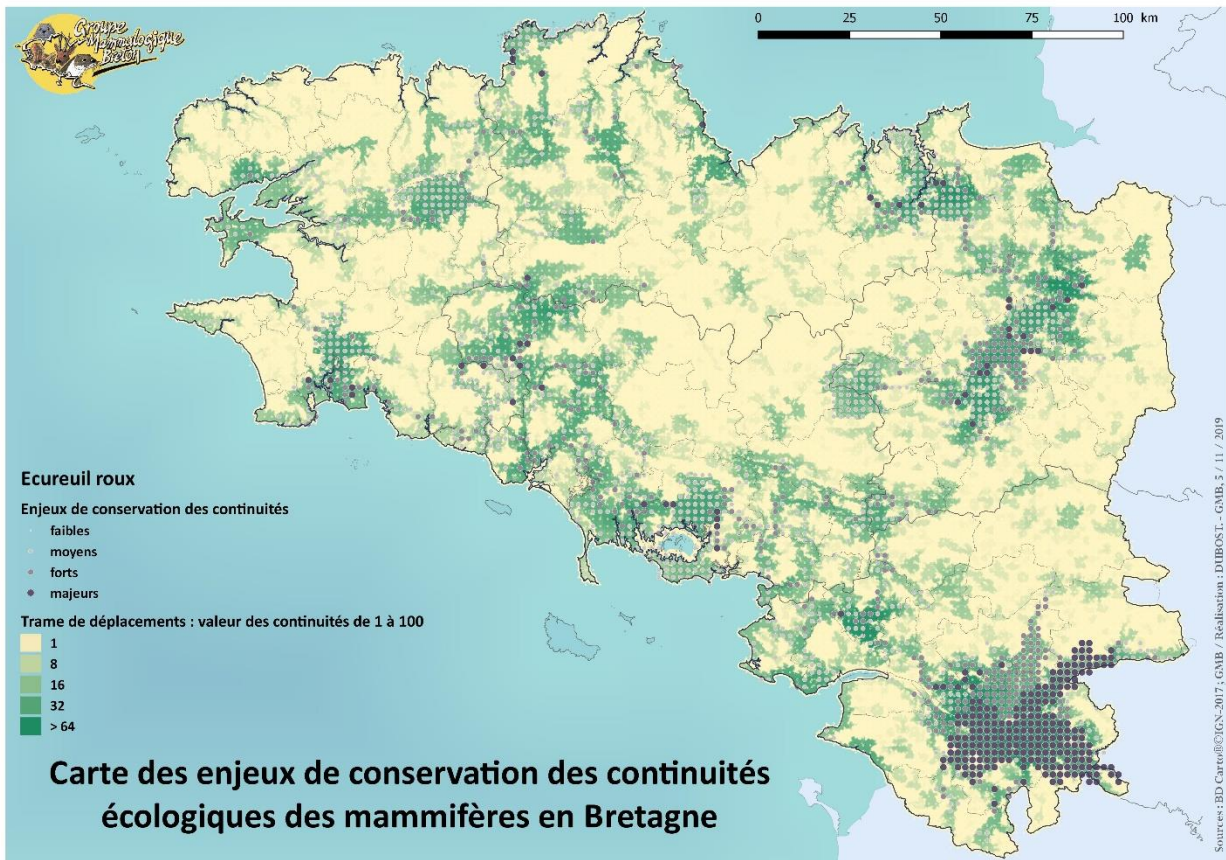
A l'échelle régionale, les continuités sont les plus fortes sur la façade atlantique, dans les vallées fluviales boisées (Ellé, Scorff, Blavet aval, Léguer, Trieux, Rance, Couesnon), dans les Monts d'Arrée, ou encore autour des agglomérations nantaises et rennaises et des forêts de Paimpont, Liffré, Coëtquen... Les enjeux de conservation des continuités apparaissent les plus forts au niveau des métropoles de Rennes et de Nantes, sans que nous puissions à ce stade distinguer des fondements écologiques (villes situées au carrefour de vallées et de continuités forestières) d'éventuels biais géographiques générés lors de nos analyses.

Les enjeux régionaux de rétablissement des continuités se situent là où le gain de connectivité des interventions serait le plus profitable à l'Écureuil roux, principalement dans des plateaux marqués par l'agriculture intensive : Léon, Lamballe, Corlay, Châteaulin, grand ensemble de la plaine de Pontivy et du Méné ou encore dans le marais de Dol. Les enjeux de rétablissement qui apparaissent dans les marches orientales de la Bretagne, sont plus discutables, potentiellement en partie induits par un biais géographique (effet de bord) de nos analyses.



TRAME Mammifères DE BRETAGNE

Plan d'action en faveur des continuités écologiques pour les mammifères bretons



TRAME Mammifères DE BRETAGNE

Plan d'action en faveur des continuités écologiques pour les mammifères bretons



PRESERVER ET RETABLIR LES CONTINUITES ECOLOGIQUES

Comme pour bon nombre de mammifères à faible capacité de dispersion, les échanges entre populations reposent notamment sur deux paramètres : la proximité des unités de populations entre elles et donc la disponibilité d'habitats favorables à intervalle réguliers et la possibilité des individus de se disperser dans le paysage et donc la continuité d'habitats favorables aux déplacements entre les zones occupées. La préservation et le rétablissement des continuités écologiques de l'Écureuil roux vont donc consister à favoriser ces deux paramètres, en particulier dans les secteurs à plus forts enjeux d'après les cartographies de la Trame Mammifères de Bretagne.

Secteurs à enjeux de conservation des continuités	Secteurs à enjeu de rétablissement des continuités
entretenir, renouveler et renforcer le bocage existant avec des haies et boisements pluristratifiés (arbres, arbustes...)	restaurer le bocage par l'entretien et la plantation de haies arborées continues et diversifiées en strates comme en essence, en particulier autour des forêts, des parcs et des jardins
proscrire les pesticides en particulier en sylviculture, en arboriculture, et dans les parcs et jardins	constituer des trames arborées en ville, reliant parcs, jardins, et abords boisés ou bocagers des agglomérations
en sylviculture privilégier les peuplements clairs et traitements irréguliers permettant le développement d'un sous-bois important et mettre en place des espaces de naturalité (îlots de senescence, réserves biologiques...)	réduire la circulation routière, limiter la vitesse et expérimenter des dispositifs de franchissement routiers sécurisés (voutes arborées continues en canopée, aménagements, ralentisseurs) au niveau des zones de passage identifiées ou pressenties
choisir des essences d'arbres et d'arbustes autochtones (labélisées "végétal local") dans les opérations de plantation et de renouvellement/régénération bocagères et forestières	
expérimenter des nichoirs spécifiques dans les parcs et jardins (en forêt on privilégiera l'expression des arbres à cavité par une sylviculture adaptée)	
conserver des arbres à cavités, dépérissant et du bois mort en forêt, dans les parcs et les haies	

SOURCES :

- BIANCARDI C. & DO LINH SAN E., 2006. L'Écureuil roux. Belin, Paris, 96 p.
- BOIREAU J. & CAROFF C., 2017. Contrat Nature « Micromammifères de Bretagne » - Compte rendu du voyage d'étude « Méthodes d'étude et de conservation des petits mammifères en Angleterre ». Groupe mammalogique Breton, Sizun, 32p.
- BUTET A., RANTIER Y., NABUCET J., LEDAN D., BEAUDOIN P. & ANDRADE T. [en ligne]. Les mammifères indicateurs de connectivité écologique. L'Écureuil roux (*Sciurus vulgaris*) dans des boisements du PNR du Golfe du Morbihan. Syndicat Intercommunal d'Aménagement du Golfe du Morbihan. 12p.
- CAROFF C. & TRECUL P., 2015. Écureuil roux. In SIMONNET F. (coord.). Atlas des Mammifères de Bretagne. Locus Solus : 220 - 221.
- CAROFF C. & SIMONNET F., 2012. Les mammifères sauvages des jardins bretons. Groupe Mammalogique Breton, Sizun, 12p.
- DUBOS T., 2020. La Trame Mammifères de Bretagne. Notice, Groupe Mammalogique Breton, Sizun.
- SIMONNET F., coord., 2015. Atlas des Mammifères de Bretagne. Locus Solus, 304 p.

ⁱ Flexible Discriminant Analysis : un type de modèle de régression

ⁱⁱ Area Under the Curve : valeur, de 0 à 1, évaluant la performance d'une modélisation (meilleure vers 1)

